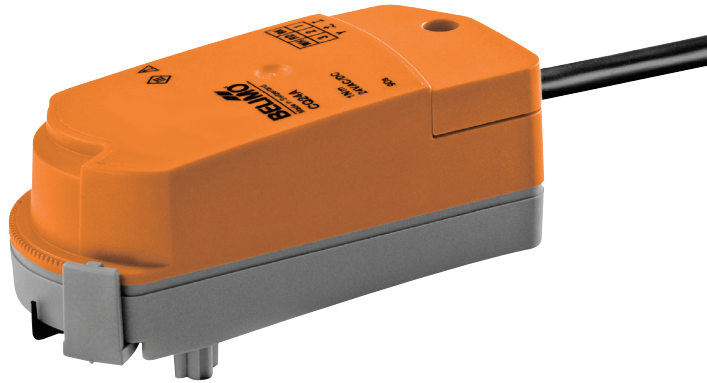


Kiertoliiketoimilaite vyöhykeventtiileille

- Vääntömomentti moottori 1 Nm
- Nimellisjännite AC 230 V
- Ohjaus Auki/kiinni, 3-piste
- Toimilaitteen pikakiinnitys
- Kvs valittavissa
- vain DN 20 vyöhykeventtiileille C..20Q-.., C..20QFL-..
- Toiminta-aika moottori 15 s



### Tekniset tiedot

<b>Sähköiset tiedot</b>	Nimellisjännite	AC 230 V
	Nimellisjännitteen taajuus	50/60 Hz
	Nimellinen jännitealue	AC 207...253 V
	Tehontarve ajossa	1 W
	Tehontarve pidossa	0.7 W
	Tehontarve Mitoitus	2 VA
	Liitännät	Kaapeli 1 m, 3 x 0.75 mm <sup>2</sup>
	Rinnakkaistoiminta	Kyllä (ota huomioon tehontarve)
<b>Toimintatiedot</b>	Vääntömomentti moottori	1 Nm
	Käsi käyttö	toimilaitteella (lukitus irrotettuna)
	Toiminta-aika moottori	15 s / 90°
	Äänen tehotaso, moottori	55 dB(A)
	Asennon osoitus	Kyllä
	Virtauksen asettelu	katso tuoteominaisuudet
<b>Turvallisuus</b>	Suojausluokka IEC/EN	II vahvistettu eristys
	Koteloituiluokka IEC/EN	IP40
	EMC	CE 2014/30/EU mukaan
	Pienjännittdirektiivi (LV-direktiivi)	CE 2014/35/EU mukaan
	Sertifiointi IEC/EN	IEC/EN 60730-1 ja IEC/EN 60730-2-14
	Käyttötapa	Type 1
	Nimellinen syöksyjännite syöttö / ohjaus	2.5 kV
	Likaantumistaso	2
	Ympäristön lämpötila	5...40°C
	Säilytyslämpötila	-40...80°C
	Ympäristön kosteus	Enint. 95% suht. kosteus, ei kondensoiva
Rakennuksen/projektin nimi	huoltovapaa	
<b>Paino</b>	Paino	0.21 kg

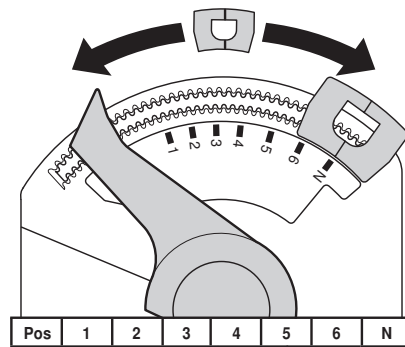
### Turvallisuusohjeet



- Tämä laite on suunniteltu käytettäväksi kiinteissä lämmitys-, ilmanvaihto- ja ilmastointijärjestelmissä, eikä sitä saa käyttää tämän määritellyn sovellusalan ulkopuolella, erityisesti ei lentokoneissa tai muissa ilmakuljetusvälineissä.
- Ulkoilmasovellus: mahdollista vain siinä tapauksessa, että toimilaite ei altistu suoraan (meri-)vedelle, lumelle, jäälle, suoralle auringonsäteilylle tai aggressiivisille kaasuille, ja kun ympäristön olosuhteet pysyvät Teknisessä tuote-esitteessä ilmoitettujen raja-arvojen puitteissa.
- Huomio: syöttöjännite!
- Asennuksen saavat suorittaa vain valtuutetut asiantuntijat. Kaikkia sovellettavia lakimääräisiä ja muita asennussäännöksiä on asennuksen aikana noudatettava.
- Laitteen saa avata vain valmistajan toimipaikassa. Laite ei sisällä osia, joita käyttäjä voisi korjata tai vaihtaa.
- Kaapeleita ei saa irrottaa laitteesta.
- Laitteessa on sähköisiä ja elektronisia osia, eikä sitä saa hävittää talousjätteen mukana. Kaikkia paikallisia voimassa olevia sääntöjä ja vaatimuksia on noudatettava.

### Tuotteen ominaisuudet

<b>Yksinkertainen suora asennus</b>	Pikakiinnitys ilman työkaluja. Toimilaite voidaan kiinnittää venttiin käsin (Varoitus! Vain pystysuoria liikkeitä). Tappien tulee osua laipan aukkoihin. Asennusasento suhteessa venttiin voidaan valita 180° välein. (mahdollinen kaksi kertaa)
<b>Käsi käyttö</b>	Vapauta toimilaitteen lukitus ja käännä toimilaitteen avulla venttiin karaa.
<b>Säädettävä kääntökulma</b>	Toimilaitteen kääntökulmaa voidaan muuttaa rajoittimella 2.5°-välein. Tätä käytetään säädettäessä venttiin maksimivirtaus.
<b>Suuri toiminnallinen turvallisuus</b>	Toimilaite on ylikuormitussuojattu, se ei tarvitse erillisiä rajakytkimiä ja pysähtyy automaattisesti, kun rajoitin saavutetaan.
<b>Virtauksen asetus</b>	Säädettävissä olevat kv-arvot (C2...Q-..., C4...Q-...) ilmoitetaan kyseisen vyöhykeventtiin teknisissä tuote-esitteissä.  2-tieventtiili: poista rajoitin ja aseta se haluttuun asentoon. 3-tieventtiili: poista rajoitin (vaihtosovellus).



### Lisävarusteet

	Kuvaus	Tyyppi
<b>Mekaaniset lisävarusteet</b>	Karanjatke CQ vain jäähdytyksen sovelluksiin	ZCQ-E
	Kotelon kansi CQ, Väri: RAL-white	ZCQ-W

### Sähköasennus

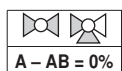
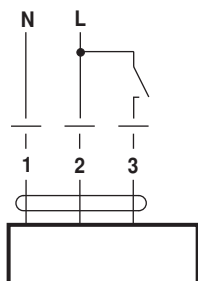


#### Huomautuksia

- Huomio: syöttöjännite!
- Muiden toimilaitteiden rinnankytkentä mahdollinen. Ota huomioon tehontarve.

### Kytkenäkaaviot

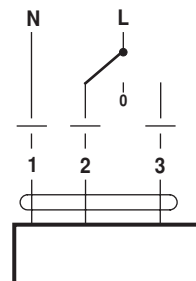
AC 230 V, auki-kiinni



#### Kaapelivärit:

- 1 = sininen
- 2 = ruskea
- 3 = valkoinen

AC 230 V, 3-piste

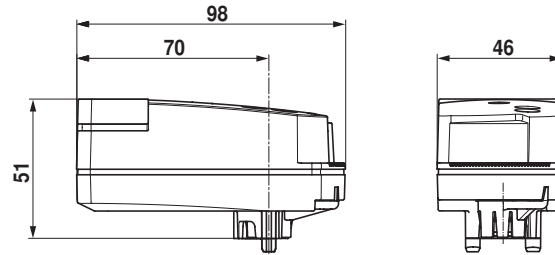


#### Kaapelivärit:

- 1 = sininen
- 2 = ruskea
- 3 = valkoinen

**Asennushuomautuksia**

- Huolto** Palloventtiilit ja kiertoliiketoimilaitteet ovat huoltovapaita. Ennen huoltotöiden suorittamista on tärkeää irrottaa toimilaite virtalähteestä (irrottamalla tarvittaessa sähköjohto). Putkiston pumput on kytkettävä pois päältä ja asiaankuuluvat sulkuventtiilit suljettava (anna osien jäähtyä ensin ja alenna järjestelmän paine ympäristön tasolle). Järjestelmää ei saa palauttaa toimintaan ennen kuin palloventtiili ja toimilaite on asennettu uudelleen ohjeiden mukaan, ja putkisto on täytetty asianmukaisesti.

**Mitat [mm]****Mittapiirustukset****Lisätietoja**

- Vesisovellusten koko tuotevalikoima
- Tekninen tuote-esite vyöhykeventtiileille
- Installation instruction for zone valves and actuators
- Yleisiä huomautuksia projektisuunnitteluun